

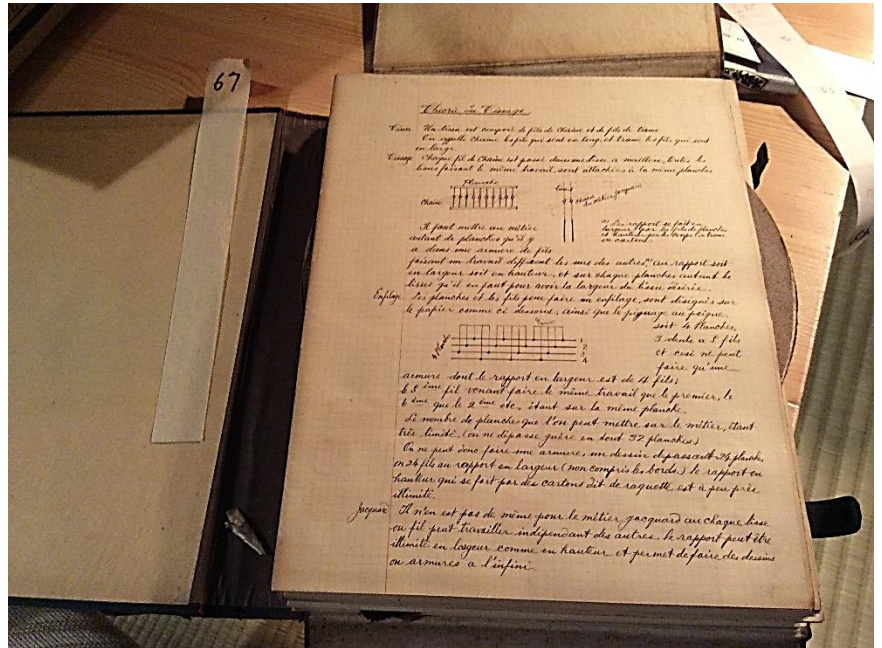
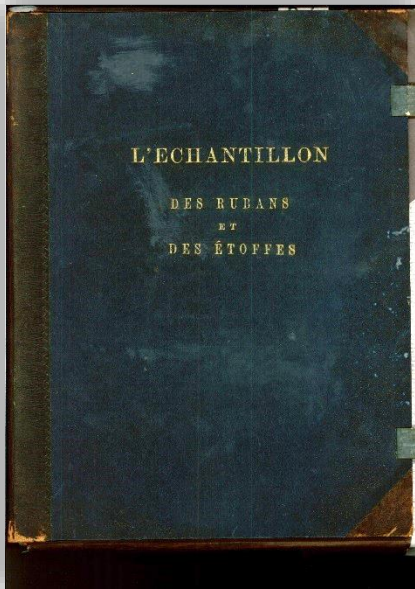
No.67

分類:見本帳 書名:L'ECHANTILON(サンプル)

副書名:DES RUBANSET DES ETOFFEES (リボンの材料) 言語:フランス語

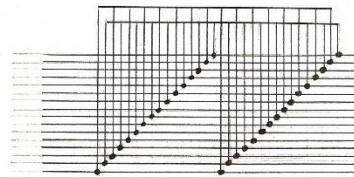
形態:33/25 111P (手書きノンプル、ノンプルのない白紙の紙も多数)

一般注記:背表紙に、S.R.Watanabe 装丁特徴:手書き・箱状のものに紙が納められている



Satins double face.
 dans les satins double face il y a 2 chaines, une pour le dessus, une pour le dessous, de sorte que l'on ne voit pas du tout la trame) dans la chaîne de dessus, le fil lève 7 coups et baisse 1 coup, si c'est un satin 8 lisses, et la chaîne de dessous baisse 7 coups et lève 1 coup. Les fils sont mélangés par 1 dessus 1 dessous. Il faut 16 planches pour faire le satin 8 lisses double face 8 pour le dessus 8 pour le dessous, mais toujours 8 coups de hauteur.

Satin 8 lisses double face



On peut par conséquent faire 2 couleurs une pour le dessus, une pour le dessous.

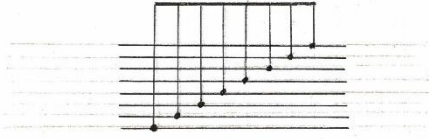
Satinette 4/4



rapport 8 lisses } le fil flotte 4 Coups dessus 4 Coups
 8 Coups } dessous et imite bien le satin double face

Armure Velours Gratte (decoupe à la main.)

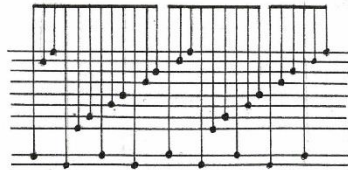
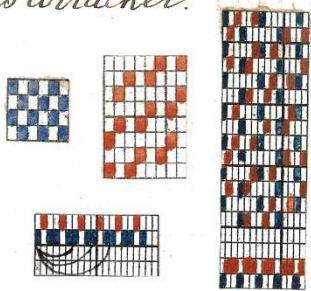
Armure
Velours sur
Ruban



rapport 8 lisses satin 8 lisses par 2 points de liages
8 coups

Pour faire à velours, on imitation velours, on decoupe à la main avec un rasoir très pointu les flottés du satin en passant par dessous, on met 2 points au satin pour qu'il soit à l'avantage et tième mieux, mais ce double liage ne serait pas suffisant, si on ne mettait pas avec le satin une toile en taffetas pour fermer ces liages et empêcher les fils decoups de s'arracher.

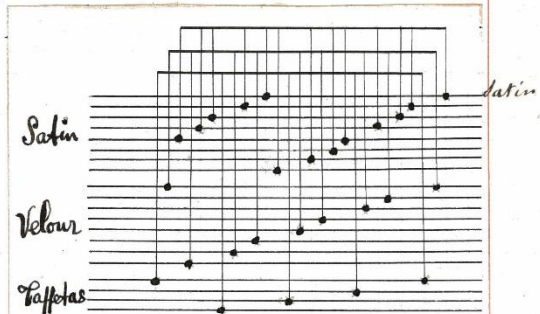
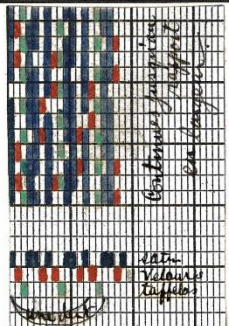
Armure
Velours en-
tractaci 2/1
ou velours
envers taffetas



On met généralement 2 fils satin et 1 fil taffetas et le passage au peigne à 4/2 - 6/3 soit 4 fils satin 2 fils taffetas - 6 fils satin et 3 taffetas entrelasés par 2 satin et 1 taffetas.
On fait aussi le passage de 6/2 par 3 satins 1 taffetas

Velours envers Satin (en ruban)

Satin Velours
entretari 3/1
Satin en dessus
Velours en
dessous.



Comme un satin 8 lisses double face 8 planches dessus 8 planches dessous et 2 de taffetas pour la toile, le satin qui doit faire le

Brochis
12 lignes

Esquisse



Ayant le nombre de fils et le battant du tissu de fond et trouver le papier de mise en carte qu'il faut. soit la note ci-dessous qui donne 8/18 je compte sur le papier de mise en carte les 216 fils de taffetas sur lesquels, il faut établir le dessin, ce qui donne 12 carreaux de 8/18. Il faut diviser l'esquisse en autant de carreaux qu'il y en a sur la carte.

Note

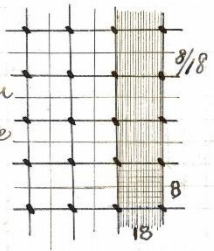
3 dents lisière perlée à 6 = 18
72 ds. taffetas à 3 = 216
3 ds lisière perlée à 6 = 18
78 ds. peigne de 6 ds 252g.

Mais comme ces carreaux seraient bien petits, je quadrillerais par 2 Carreaux en hauteur et 2 en largeur que j'indiquerais sur la carte comme ceci je n'aurai plus alors que 6 Carreaux de 4 petits ceci fait.

ourdissage

36 Lisière Blar Org. 19/21
216 Taffetas " " "
252g. 3 navettes
Battu 96 coups de fond. ~~en~~ tout
213/214 Coups
Cramé fond 2 bouts trame
Brochis 3 bouts "

Il sera alors facile de placer ou reporter le dessin de l'esquisse à sa place exacte sur le papier.



Battant

Pour avoir le battant total de cet article, sachant qu'il y a 8 coups de fond à la ligne, je mesure au six-pouce en hauteur du bord le Vert ou je trouve 13 lignes environ en suite le rouge ou je trouve 9 lignes environ.

Le rapport du dessin est de 18 lignes soit $\times 8 = 144$ coups
Vert 13 " " " = 104 Coups
Rouge 9 " " " = 72 Coups.
Total. 320 Coups

J'ai donc 320 coups ou cartons pour 18 lignes de hauteur soit 1 pouce $\frac{1}{2}$. Ce sera donc au pouce 213/214 coups environ.

Poids.

Maintenant il faut trouver quelle est le poids de la matière qu'il faudra pour une longueur de

Vert

Je commence par mesurer la largeur moyenne du Vert, partout ou il existe sur le dessin, et ceci toutes les 2 lignes à peu près en hauteur.

26

Picot et franges par trames et par crins.

Lorsque l'on fait un picot, double picot ou franges par la trame de fond, on met généralement les lisières en luisant.

Crins.

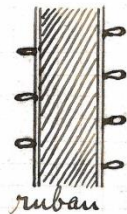
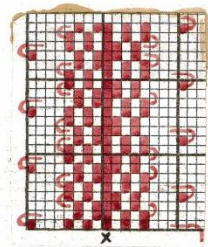
On appelle crins, l'assemblage de plusieurs brins de long crins, en nombre et suivant la grosseur que l'on désire obtenir des bouchons. L'épave la lisière, ainsi on dira, un picot par crin de 16 bouches, c'est à dire 16 brins de crins assemblés ensemble; une frange 3 crins de 20 bouches etc.

Les crins sont passés dans une liasse comme un fil de chaîne ordinaire, mais est attaché aux barres de soie, et passant par la liasse le peigne ne dispose guère comme longueur la banquine.

Il travaille comme un fil ordinaire, mais ne suit pas le ruban dans sa marche vers le manchon, étant fixé aux barres de soie.

Lorsque la trame la enveloppe, un certain temps, le ruban glissant toujours vers le manchon, les bords quittent le crin qui glisse dans les bouches.

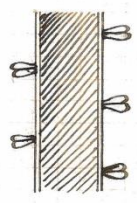
On fait le picot tout les 6 coups, 4 coups, 8 coups par 2 bouches 3 bouches de suite etc.



ruban

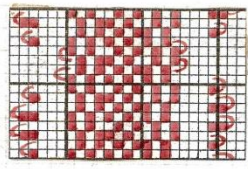


picot 2 bouches.

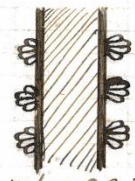


1 picot tous les 6 coups
x indique separer de bords.

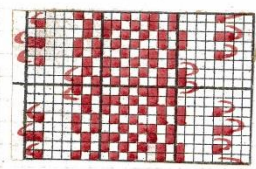
Franges 2 Crins - 3 crins etc.,



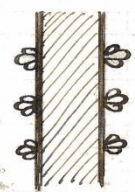
rapport de la franges
12 coups



ruban 2 crins



rapport de la franges
10 coups



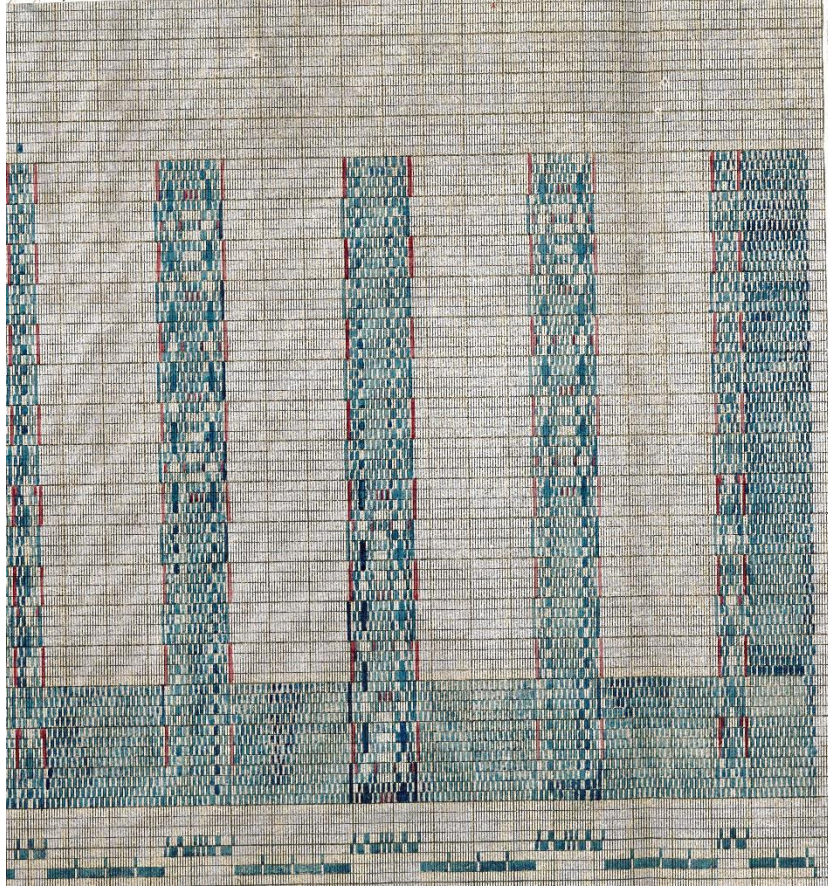
ruban
2 crins



ruban 3 crins

Pour chaque hauteur different il faut un crin de plus.

sur le fil de bleu de soie



50"		
24	Lisière Boyau	à 1 1
1	Coffetas	à 2 2
x 2	Boyau	à 1 1
6	Coffetas enrouge	à 1 1
10	Coffetas	à 2 2
1	Coffetas enrouge	à 1 1
x 3	Boyau	à 1 1
1	Coffetas enrouge	à 1 1
10	Coffetas enrouge	à 2 2
x 2	Tom Anglais Petit	à 2 2
x 1	Tom Anglais Gros	à 4 4
x 1	"	à 4 4
x 2	" Petit	à 2 2
4	Coffetas enrouge	à 1 1
4	"	à 2 2
x 3	Boyau	à 1 1
16	(2 fois 8 ans)	à 1 1
4	Coffetas enrouge	à 2 2
4	"	à 1 1
x 2	Tom Anglais Petit	à 2 2
x 1	" Gros	à 4 4
x 1	"	à 4 4
x 2	Tom Anglais Petit	à 2 2
6		vide
x 2	Tom Anglais Petit	à 2 2
x 2	Tom Anglais Petit	à 2 2
x 1	" Gros	à 4 4
x 1	"	à 4 4
x 2	" Petit	à 2 2
1	Coffetas enrouge	à 1 1
4	" enrouge	à 2 2
18	(2 fois 9 ans)	à 1 1
4	Coffetas enrouge	à 1 1
4	Coffetas enrouge	à 2 2
150		138
x 2	Tom Anglais Petit	à 2 2
x 1	" Gros	à 4 4
x 1	"	à 4 4
x 2	" Petit	à 2 2
1	Coffetas enrouge	à 1 1
4	"	à 1 1
x 3	Boyau	à 1 1
1	Coffetas enrouge	à 1 1
4	"	à 2 2
1	Boyau	à 1 1
1	Coffetas	à 2 2
x 2	Lisière Boyau	à 1 1

43

Ourdisage

Lisière	2	4pm 1	Coton 14/1
Coffetas enrouge	40		Coton 14/1
Coffetas bruts	4		"
Coffetas fins	160		soie haute Org. japon. 3/30
Boyau	16	14pm 1	2-8pm 1
			lisière coton 3/40
			1 bout.
Éfil de tom gros	116		Coton Coflé 24/6
Éfil de tom fin	19		Coton 14/1
Fil de soie fin	48		59/90
Fil de soie fin	19		"

324

Crème 80 Corps de Datta
1 bout soie Canton
45/50 &
Charge 50/60%

Cantons 64.

Le rouge s'applie lier à
cubité.

330 ds. 324

Reigne 6 ds.
Il faut ajouter 30 dents à la largeur de ruban pour
qu'il ferme beaucoup.

Gage avec Milanaise

48" Note

2	Lisière partie	à 8	16
60	Coffetas	à 2	120
6	Satin 8 sous temple	à 7	42
	Coffetas	à 2	2
	Milanaise	à 2	2
	parties	à 7	42
		à 1	64
		à 7	42
		2	2
		1	2
		2	42
		2	20
		7	42
		2	2
		2	2
		7	42
		1	64
4	Satin	à 7	28
1	Coffetas	à 4	4
2	Lisière partie	à 8	16

302 699

Ourdisage

Lisière	32	soie Org. 4pm 38/40
Coffetas	256	soie double " 28/30
Satin	280	soie Org. 19pm 38/40
Gage	128	Murabont 19/21/4
Milanaise	3	Coton 10 bouts 4/4/4
	699	par 4 bouts 4/4/4
		à 200 fine.

Crème Merabont
Milanaise
3 bouts de soie
28/32 ds.

Battu 96 Corps.

118	Corps de fond
6	" Coffetas
6	" " Alcool
6	" " Milanaise
6	" " Coffetas
6	" " Bloché

